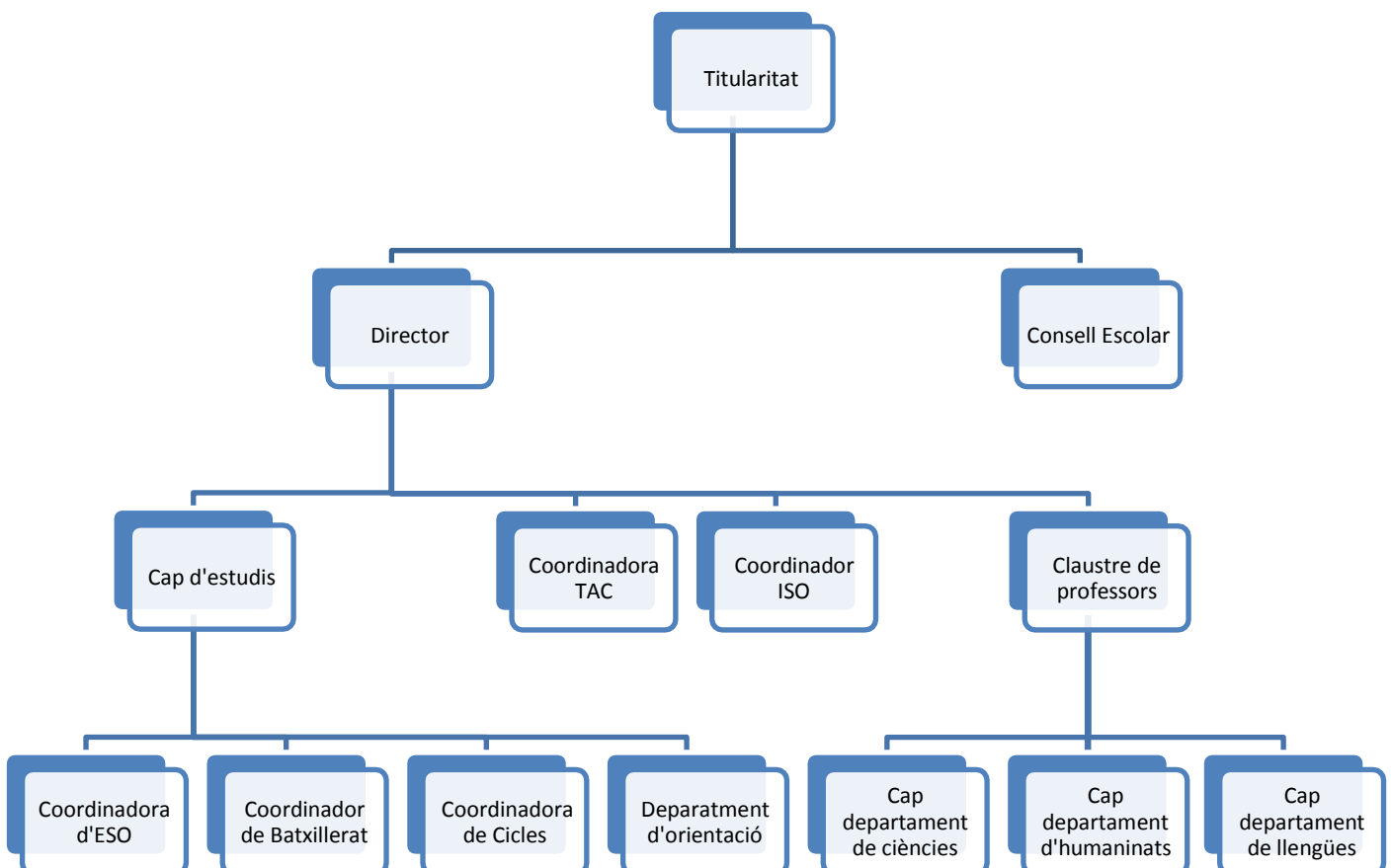


## 4 ESTRUCTURA ORGANITZATIVA DE CENTRE

El desenvolupament detallat de les normes d'organització i funcionament del centre en trobem en el document **NOFC**. A continuació se'n destaquen alguns dels aspectes més rellevants.

### 4.1 ESTRUCTURA ORGANITZATIVA

Per tal de garantir una bona gestió al centre són necessàries unes estructures organitzatives prou flexibles perquè permetin la participació i la presa de decisions. Seguint aquestes premisses l'organització del centre parteix de la següent estructura:



#### **4.1.1 Titular del centre**

Als **titulars** de l'Escola, en/na **Xavier Pacheco Abadia de Barbarà** i **Marta Pacheco Abadia de Barbarà** els corresponen tots el drets, les obligacions i les funcions inherents, òbviament, a tal qualitat i a totes aquelles altres que li reconeguin la legislació civil, laboral, administrativa i restants que integren el total Ordenament Jurídic.

Els titulars del centre podran facultar en una persona física la seva representació pel termini de temps que així ho estimi oportú.

#### **4.1.2 El director**

El **Director**, Eusebi Martín Balada, que, segons l'article 150 de l'apuntada llei d'educació, és el responsable de dirigir, regir, coordinar, planificar i exercir la direcció pedagògica del centre. Dirigir i coordinar totes les activitats educatives del centre, d'acord amb les disposicions vigents i el projecte educatiu, sense perjudici de les funcions del titular i del consell escolar del centre.

El Director exercirà les funcions i les facultats acadèmiques, econòmiques, de representació, administració, contractació i altres que, si s'escau, li atribueixi la Titularitat.

#### **4.1.3 Cap d'estudis**

La **Cap d'Estudis**, Imma Comas Del Amo, és la persona que dirigeix, regeix, coordina i planifica l'organització educativa d'acord amb les directrius del director i dels titulars del centre.

#### **4.1.4 Coordinadors/es**

**4.1.4.1 Coordinadora d'ESO**, Carme Torrus Vidal, és la responsable de la coordinació pedagògica dels nivells d'Educació Secundària Obligatoria. Porta a terme les funcions que li encarregui el Director. És designada per la Titularitat d'acord amb el Director.

**4.1.4.2 Coordinador de Batxillerat**, Esteve Vallmajor Comas, és el responsable de la coordinació pedagògica del Batxillerat. Porta a terme les funcions que li encarregui el Director. És designat per la Titularitat d'acord amb el Director.

**4.1.4.3 Coordinadora de Cicles Formatius**, Carme Codina, és la responsable de la coordinació pedagògica dels Cicles Formatius de grau mitjà i superior. Porta a terme les funcions que li encarregui el Director. És designada per la Titularitat d'acord amb el Director.

**4.1.4.4 Coordinadora d'Orientació psicopedagògica**, Míriam Nasarre, és la responsable de l'assessorament psicopedagògic i d'orientació. És designada per la Titularitat d'acord amb el Director.

**4.1.4.5 Coordinadora TAC**, Maria del Mar Castelltort, és la responsable de la coordinació TAC. Porta a terme les funcions que li encarregui el Director. És designada per la Titularitat d'acord amb el Director.

#### **4.1.5 El consell escolar**

El Consell Escolar és l'òrgan de participació de la comunitat educativa del centre i exerceix les funcions que li assigna la normativa d'educació.

El seu funcionament es regula per les normes reguladores dels òrgans de participació col·legiats dels centres docents privats concertats i pel que disposa aquest reglament.

La composició del Consell Escolar és la següent:

- a) El Director, que actuarà com a president del Consell Escolar.
- b) Tres representants del titular del centre.
- c) Quatre representants dels professors.
- d) Quatre representants dels pares, mares o tutors dels alumnes.
- e) Dos representants dels alumnes, a partir del primer curs de l'educació secundària obligatòria.
- f) Un representant del personal d'administració i serveis.

#### **4.1.6 El claustre de professors**

El claustre de professors és l'òrgan propi de participació dels professors en el govern del centre i té la responsabilitat de planificar, coordinar i informar sobre els aspectes educatius del centre.

El claustre de professors està format per la totalitat del personal docent del centre i està presidit pel director de l'escola que podrà delegar la seva presidència en la cap d'estudis.

#### **4.1.7 Responsable ISO**

Él responsable, Jaume Bruguera, s'encarrega de l'assessorament al claustre de la documentació necessària per a la ISO.

## 4.2 CRITERIS PER A L'ORGANITZACIÓ PEDAGÒGICA DEL CENTRE

Els criteris pedagògics del projecte educatiu del centre regeixen i orienten la tasca dels professionals del centre.

### a) Criteris per a l'organització dels grups d'alumnes per les diferents etapes educatives.

En l'etapa d'**Educació Secundària Obligatòria**, el projecte educatiu del centre ha establert com criteris per a organitzar els alumnes en grups classe el projecte per nivells.

De les dues línies que té el centre, se n'estableixen tres grups en funció del ritme d'aprenentatge de l'alumnat, per tal de poder treballar la diversitat en tots els seus sentits. El nombre d'alumnes per classe depèn de cada promoció, però sempre s'intenta que en el nivell de ritme d'aprenentatge lent, en què hi ha alumnes que presenten dificultats –a vegades importants- no superi la vintena d'alumnes. Normalment, el grup és més reduït: al voltant dels 15 alumnes.

A partir del curs 2018-19 s'implementa el treball per projectes a 1r d'ESO, fet que suposa un canvi en l'organització dels grups. Aquests s'agruparan en dues classes heterogènies, i treballaran per projectes durant un total de 14 hores, durant les quals majoritàriament es treballarà en grups de 5 persones i de manera cooperativa. Dins de cada grup s'establiran diferents rols (experts, tècnics...), que han de permetre treballar la diversitat quan convingui. A cada aula, sempre hi intervindran dos professors/es.

Les dues línies concertades per als **cursos de Batxillerat**, també es divideixen en tres grups-classe en les matèries comunes; de manera que es formen grups d'entre 20 – 25 alumnes, agrupat en funció de les modalitats.

En els cursos de **Cicles Formatius**, els crèdits/mòduls de pràctiques es desdoblen en dues aules.

### b) Mecanismes interns de coordinació en els equips docents.

Per tal de garantir la coordinació dels integrants de l'equip docent que intervenen en un mateix grup classe es preveuen diferents actuacions en l'equip docent.

El tutor/a del grup proposa es coordina amb l'equip docent a inici de curs, a mitjan del cada trimestre i a final del trimestre amb la voluntat d'establir els criteris i pautes d'actuació i l'avaluació contínua de funcionament del grup-classe.

Per tal de garantir el bon funcionament respecte a l'aula:

- S'expliciten les normes de convivència i acadèmiques.
- Estableixen els criteris de presentació de treballs i dossiers.
- S'adeqüen els objectius educatius en funció de les necessitats dels alumnes.
- Es vetlla per a una bona orientació de caràcter personal i acadèmica.
- S'estableixen criteris per a la millora de resultats en el procés d'ensenyament - aprenentatge.

### **c) Criteris per a l'atenció a la diversitat de l'alumnat**

Partint del concepte d'escola inclusiva, el projecte educatiu del centre considera els elements curriculars, metodològics i organitzatius per a la participació de tots els alumnes en els entorns escolars ordinaris, independentment de llurs condicions i capacitats.

→ Els alumnes que tenen **necessitats educatives especials**: són els afectats per discapacitats físiques, psíquiques o sensorials, els que manifesten trastorns greus de personalitat o de conducta o els que pateixen malalties degeneratives greus.

Se'ls garanteix, prèviament a llur escolarització, l'avaluació inicial d'aquestes necessitats, l'elaboració d'un pla personalitzat i l'assessorament a cada família directament afectada.

→ Els alumnes amb **necessitats educatives específiques derivades de la incorporació tardana** al sistema educatiu o derivades de **situacions socioeconòmiques especialment desfavorides**.

Se'ls facilita mesures d'avaluació del coneixement de les llengües oficials o de les competències bàsiques instrumentals, i també mesures d'acollida.

A partir dels resultats d'aquestes avaluacions es determinen els criteris metodològics i organitzatius necessaris per a atendre adequadament els alumnes amb trastorns d'aprenentatge o de comunicació que puguin afectar l'aprenentatge i la capacitat de relació, de comunicació o de comportament.

En el nostre centre aquesta funció la gestiona la **comissió d'atenció a la diversitat**, formada per la coordinadora d'Orientació i la coordinadora d'ESO, amb el suport de l'EAP i de l'equip docent de l'alumne/a afectat, que ofereix assessorament psicopedagògic i acadèmic.

Les funcions que li corresponen són:

- Previsió dels alumnes susceptibles d'adaptació curricular.
- Concretar les mesures d'adaptació de material i recursos disponibles.
- Col·laborar amb els professors en l'elaboració dels plans individualitzats.
- Orientar la família en tot el que sigui possible.

→ Els **alumnes amb altes capacitats**.

Es preveuen actuacions de flexibilitat curricular: enriquiment curricular a partir d'activitats extres que despertin la curiositat i motivació de l'alumne/a i, si es considera oportú, la previsió d'un possible avenç de curs escolar.

**d) Mecanismes per garantir la globalitat de l'acció educativa de l'alumnat.**

- Promoure la polivalència curricular del professorat que actua sobre un mateix grup d'alumnes, tenint en compte la seva especialització i formació.
- Treballar a partir de projectes transversals, que abracin totes les àrees i, si és possible, tots els cursos: projecte valors, setmana de la ciència, setmana de les arts i les lletres, jornades esportives i viatges...
- Implementació progressiva del treball per projectes.

**e) Mecanismes d'acció i coordinació de la tutoria**

La comunicació del centre educatiu mitjançant la figura del tutor/a amb les famílies és un objectiu prioritari en l'organització de la nostra escola.

La **tutoria individual** és element essencial en la tasca educativa del centre, per aquest principi, cada alumne/a té assignat un tutor/a, el qual és el responsable immediat de l'acció tutorial prevista en el centre.

Les actuacions del tutor com a responsable de l'acció tutorial individual són:

- Fer el seguiment del procés formatiu de l'alumne/a i informar la família del funcionament de tots aquells assumptes que afecten la seva educació.
- Contribuir a l'establiment i facilitació de la connexió adequada i útil entre l'escola i les famílies, per tal de fomentar la participació d'aquestes en l'educació dels seus fills i filles.  
De manera ordinària es garanteix comunicació amb les famílies dos cops per trimestre: una, amb les resultats de l'avaluació prèvia i l'altra, al final de cada trimestre. I de manera extraordinària tantes vegades com es consideri oportú.
- Informar les famílies del funcionament del centre, horaris de l'alumnat, instal·lacions, orientació del curs, etc.
- Informar les famílies de l'itinerari curricular de l'alumne/a per tal d'afavorir la col·laboració en una millor elecció respecte a la presa de decisions escolars i sortides professionals.

La **tutoria de grup i orientació** forma part de la funció docent. En aquest sentit, les actuacions del tutor/a de grup ha de vetllar per:

- Fomentar una bona integració de l'alumne/a amb el seu grup classe i amb el centre, tot establint una relació mútua entre els companys/es i el coneixement dels espais del centre.
- Potenciar el respecte i la tolerància entre el grup-classe, en l'acceptació de les diferències i en l'acceptació de les normes de convivència dins el centre.
- Afavorir la reflexió crítica sobre l'alumne/a com a persona individual i grupal, sobre les millores del propi centre i sobre l'entorn social.
- Conèixer l'etapa educativa en la qual exerceix de tutor/a i valorar-la com a etapa important de la vida.
- Aconseguir un autoconeixement en base a prendre consciència de les pròpies possibilitats i limitacions, tot desenvolupant una autoestima positiva.
- Orientar l'alumne/a en la presa de decisions sobre les seves possibilitats de futur acadèmic i/o professional.

#### **f) Mecanismes d'orientació acadèmica i professional**

Actuacions per a l'orientació acadèmica i professional:

ESO: xerrades, participació en les jornades SIOP, participació en el programa: "I després de l'ESO, què?", experiències d'exalumnes

BATXILLERAT i CICLES FORMATIUS: xerrades i visites a diferents universitats, xerrades a l'escola d'altres universitats, xerrades d'exalumnes, visita al Saló de l'Ensenyament, participació a les Jornades SIOP`...

#### **e) Mecanismes de cohesió i prevenció de l'assetjament escolar: PROJECTE TUTORIA ENTRE IGUALS**

És un projecte que es basa en una estratègia educativa per a la **convivència** escolar. S'estableixen parelles d'alumnes de 1r - 3r, i de 2n - 4t, de manera que els més grans fan un acompanyament dels més petits per tal de facilitar-los el procés d'integració, afavorir l'autoestima i esdevenir un referent.

### **4.3 RELACIÓ AMB LES FAMÍLIES**

Considerar la família com a primer referent educatiu i responsable del creixement i de la formació dels seus fills és un dels nostres pilars. Per aquest motiu, considerem que és necessari reforçar la seva tasca des de l'escola. Per això cal dur a terme un treball conjunt escola-família que ens permeti una acció coherent i coordinada. En aquest sentit, intensificar la relació entre l'escola i la família constitueix una prioritat.

És per aquesta raó que una de les nostres finalitats és facilitar i promoure la implicació de la família en el seguiment de l'evolució acadèmica i personal dels seus fills.

Per tal de garantir aquesta comunicació s'estableix la figura del tutor de l'alumne/a que serà la persona de l'escola, com a responsable docent, que s'encarregarà de fer-ne un seguiment directe.

Per mitjà de la carta de compromís educatiu es potencia la participació de les famílies en l'educació dels fills. Les famílies s'han d'avenir a compartir els principis que inspiren la carta.

Les famílies tenen dret a rebre informació sobre:

- a) L'evolució educativa dels seus fills.
- b) El projecte educatiu i el caràcter propi del centre.
- c) Els serveis que ofereix el centre i les característiques que té.
- d) La carta de compromís educatiu, i la coresponsabilització que comporta per a les famílies.
- e) Les normes d'organització i funcionament del centre.
- f) Les activitats complementàries, si n'hi ha, les activitats extraescolars i els serveis que s'ofereixen, el caràcter voluntari que aquestes activitats i serveis tenen per a les famílies, l'aportació econòmica que, si escau, els comporta i la resta d'informació rellevant relativa a les activitats i els serveis oferts.
- g) La programació general anual del centre.
- h) Les beques i els ajuts a l'estudi.

## 5 PROJECTE LINGÜÍSTIC

El **català** és la llengua **vehicular d'aprenentatge**, tant en les activitats internes com en les de projecció externa. L'escola vetlla per adequar els seus mitjans, esforços i recursos per integrar les diferències que vinguin donades per l'origen personal i la llengua materna en un marc comú, considerant-les un element enriquidor de la identitat col·lectiva.

El desplegament del projecte lingüístic es pot trobar al document a part, citat com a **PL (projecte lingüístic)**.

D'aquest, cal destacar com a aspectes remarcables:

- **SUPORT A LES MATÈRIES DE LLENGUA CATALANA I CASTELLANA**

L'escola ofereix a tots els nivells de l'ESO unes classes de suport a les matèries de català i castellà (1 hora a la setmana). A 1r i 3r d'ESO, en català; a 2n i 4t, en castellà.

Aquestes classes estan pensades com a taller de lectura i de desenvolupament de les competències comunicatives de comprensió lectora, interpretació de textos i exposicions orals.

Són de caràcter obligatori, ja que el Projecte Educatiu del Centre les considera com a eines indispensables per al desenvolupament cognitiu de l'alumne/a. Els resultats de les tasques que s'hi duen a terme queden contemplats en l'avaluació de les respectives matèries comunes.



- **LLENGÜES ESTRANGERES: ANGLÈS I FRANCÈS**

**ANGLÈS.** L'escola ofereix un aposta per reforçar la llengua anglesa que considerem bàsica per desenvolupar-nos en la societat actual, oferint un increment del nombre d'hores d'anglès: a part de les hores curriculars establertes pel Departament d'Ensenyament, l'escola Freta n'ofereix 2 hores més a la setmana.

L'objectiu que es pretén assolir, a més de reforçar aquesta matèria, és que el nostre alumnat pugui accedir a les proves d'obtenció dels certificats oficials del KET (nivell bàsic) i PET (nivell mitjà) de la Universitat de Cambridge.

**FRANCÈS.** A partir de 1r d'ESO s'introdueix el francès com a segona llengua estrangera.

Tenint en compte que vivim en una societat plural, multilingüe i multicultural, l'escola valora positivament l'adquisició de diferents llengües, entenent que són elements que potencien la competència comunicativa i l'aprenentatge en general.

L'objectiu final és que els nostres nois i noies siguin capaços de comunicar-se en francès - una llengua romànica que forma part del nostre entorn més proper- i, en definitiva, tenir una actitud respectuosa respecte diferents maneres d'entendre el món.

## 6 PROJECTE TAC

**El Pla TAC** és l'instrument de gestió que garanteix la competència digital del nostre alumnat, la integració curricular, la inclusió digital i la innovació metodològica.

Tenint en compte el caràcter innovador, dinàmic i actual de les noves tecnologies, l'escola disposa d'una coordinadora TAC, que vetlla per l'ús correcte de les eines digitals a l'escola, assessora el professorat tant en l'ús didàctic de les TAC com en les aplicacions de gestió i vetlla l'aprenentatge en competència digital del nostre alumnat.

L'escola utilitza programari i recursos digitals en català, d'acord amb el que estableix l'article 20 de la Llei 1/1998, de 7 de gener, de política lingüística.

Es té cura que els materials digitals difosos pel centre respectin els drets d'autoria i les llicències d'ús dels diferents elements que els integren (imatges, esquemes, textos, àudio, vídeo, etc.).

I, sobretot, es té cura de l'aplicació de les mesures de protecció de continguts inadequats en l'accés a Internet, acordades pel centre.

La concreció dels objectius i les actuacions dissenyades en el nostre pla TAC les trobem en el document anomenat **Pla TAC**.

## **7 SISTEMA DE GARANTIA DE LA QUALITAT**

Per tal de poder fer una autoavaluació del desenvolupament ordinari de les actuacions previstes en el PEC per aconseguir els objectius definits, la direcció del centre estableix un mecanisme de revisió i seguiment del desenvolupament dels objectius com a sistema de garantia de la qualitat per identificar quines han necessitats i prioritats per ajustar-se a la realitat contextual del centre, detectant els aspectes a millorar i preveure les mesures correctives per poder prendre les decisions oportunes.

El sistema que s'ha dissenyat per poder arribar a la presa de decisions per part de la direcció del centre, el qual comptarà amb l'assessorament i consulta del consell escolar, s'estableix seguint una proposta d'estratègies d'autoavaluació que es concreten per tal d'anar avaluant i rendint comptes del sistema escolar planificat.

En iniciar el curs escolar es defineixen els recursos i les actuacions a dur a terme per assolir els objectius establerts. Aquests els proposa el titular amb la direcció i es traspassen al consell escolar pel seu assessorament i supervisió.

Durant el curs, de forma sistemàtica, es van supervisant les diferents accions establertes mitjançant l'establiment i descripció d'evidències descrites en els indicadors de progrés del centre d'acord amb la prioritització d'objectius en la programació general anual i en els processos d'aula.

En conseqüència, si els resultats no estan essent els esperats en les avaluacions censals de competències bàsiques i altres indicadors d'avaluació externa, a més dels previstos en seguint aquest sistema, es prenen les mesures necessàries per a assegurar l'acompliment.

## **8 CARTA DE COMPROMÍS AMB LES FAMÍLIES**

En el centre es formula una carta de compromís educatiu amb les famílies. Aquesta carta és un document personalitzat, que estableix els mecanismes de participació de les famílies en el funcionament del centre i en el seguiment dels processos escolars i educatius dels seus fills, de manera que potenciï la complicitat educativa i garanteixi un entorn de convivència.